

未来へつながる近江の“まち”と“みち”

みちみらい

みち、ひと…未来へ。



みちみらい

2024 SUMMER vol.36

vol.36
2024 SUMMER



巻頭
特集

NEW OPEN 大津大石淀グラウンド・ゴルフ場

みんなで一緒に グラウンド・ゴルフを楽しもう!

NEXCO西日本 新名神大津だより

未来へつながる近江の“まち”と“みち”

みちみらい

みち、ひと…未来へ。



未来へつながる 人、街、こころ

NEXCO西日本新名神大津事務所は、都市間のネットワーク強化で、人とひと、街とまち、心と心をつなぐことを目指し、新名神高速道路（大津〜城陽間）の建設と甲賀土山〜大津間の6車線化事業を進めています。

西日本高速道路株式会社 関西支社
新名神大津事務所
〒520-0032 滋賀県大津市龍善寺18番1号
TEL.077-526-8992 FAX.077-525-4529
https://www.w-nexco.co.jp/

令和6年5月撮影

3 (公社)日本グラウンド・ゴルフ協会認定コース
天然芝4コース32ホール

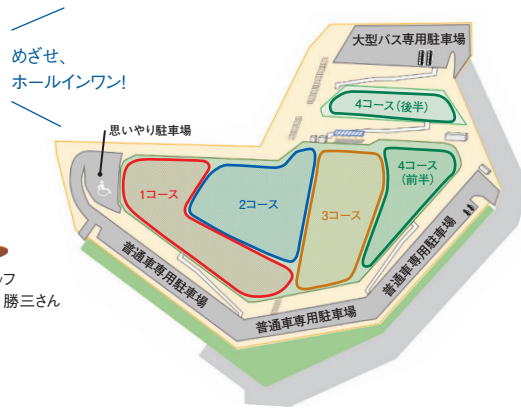
主なルール

- 1 ゴルフと異なり規定打数はなし。ホールインするまでの打数を数える。
- 2 打つときは物的・人的な援助やアドバイスを受けてはならない(反則は+1打)。
- 3 あるがままの状態プレーする。草を刈ったり、木を折ったりしてはならない(反則は+1打)。
- 4 ボールを打つときは押し出し力か寄せたりしてはならない。ただし、空振り打数は数えない。
- 5 標準コースは50m、30m、25m、15mの各2ホール、合計8ホール構成。

などルールは全部で16条。一度プレーすれば簡単に覚えられます。



スタッフ
池田 勝三さん



◀グラウンド・ゴルフ場からは、建設中の「信楽川橋(仮称)」が一望できます。新名神高速道路で最も高い橋をご覧ください!

「今年6月にオープンしたばかりですが、京都や大阪など、県外からもすでに多くの方にご利用いただいています」と教えてくれたのは、大津市スポーツ課の西川さん。現在は「マイ・クラブ」を持っている経験者の利用が多く、スタッフの皆さんも共に腕を磨いているのだとか。ご自身もグラウンド・ゴルフを始めたばかりのため、ここで練習していると、西川さんと、1コース回ってみました。大津大石淀グラウンド・ゴルフ場は1コース8ホールで構成された4コース、合計32ホールを回ることができます。すべて日本グラウンド・ゴルフ協会認定コースのため、公式大会を開くことも可能です。

今回、打ち方を教えてくれるのは、8ホールのスコアが24で標準、16なら上級者といわれる中、自己ベスト11の記録を持つスタッフの池田さん。超・上級者のレクチャーを受け、クラブを握ります。うまく飛ばすコツを聞いてみると「スイングと同時に顔を上げてしまわないこと」そして「30mなら『30m!』と思いつつスイングすること」とちょっと意外な答えが。アドバイスを意識して打つても、右に逸れたり、コース外に

グラウンド・ゴルフを体験!

南郷ICから車で約10分。案内看板を越えて坂を上った所に、青々とした天然芝が美しい、広大なグラウンド・ゴルフ場があります。敷地面積は約29,000㎡。県内最大級、大津市では初とあって、平日も朝からたくさんの方が訪れ、汗を流しています。



ルールからコツまで、スタッフの皆さんが何でも教えてくれますが、「楽しくプレーすることが一番です」と池田さん。打つときにアドバイスを受けるのは実はルール違反のため、基本を覚えたらあとは練習あるのみです。



気軽に遊びにいらしてください!

大津市スポーツ課
西川 裕司さん

出てしまったりと、なかなか思った所に飛ばせません。まずは何度も打つてみて、コツをつかむ必要がありそうです。

「力加減が分かってくるからおもしろいでしょう?」と池田さん。コツさえつかめれば初心者でも良いスコアを出せるのも、グラウンド・ゴルフならではの魅力。うまくホールポストの中央に入れることができると鳴る、チーンと澄んだ鈴の音が、場を一層盛り上げてくれます。

「グラウンド・ゴルフは、老若男女問わず、何人でも一緒に楽しむことができます。生涯スポーツです。ここに来られる人の中には、90代の方もいらしゃいますよ」と西川さん。クラブとボールは無料でレンタルできるため、手ぶらで来てもOK。ルールも簡単に気軽に始められるグラウンド・ゴルフに挑戦してみませんか。

巻頭特集

NEW OPEN 大津大石淀グラウンド・ゴルフ場

みんなで一緒に
グラウンド・ゴルフを楽しもう!

滋賀県最大級のグラウンド・ゴルフ場がオープンしました。一度プレーすれば覚えられるシンプルなルールで、誰でも手軽に楽しめます!



INTERVIEW

グラウンド・ゴルフを知っていますか?

その名の通りゴルフと似たプレー方法でありながら、使う道具もルールもシンプルで、子どもからお年寄りまで気軽に楽しめる。それがグラウンド・ゴルフです。1982年に鳥取県の泊村で考案されたこのスポーツの愛好者は300万人を超え、現在では国民的スポーツにまで発展しています。私はまだ始めて3年目ですが、週に2回練習し、月に3回ほど大津市の大会に参加して、着実に腕を磨いています。とはいえ、プレーに高度なスキルは必要なく、みんなで楽しむことが何より大切です。

来々、滋賀県で開催される国民スポーツ大会では、公開競技にも選ばれています。まだグラウンド・ゴルフを知らない、プレーしたことがないという皆さんも、ぜひこの機会に始めてみてほしいと思います。「大津大石淀グラウンド・ゴルフ場」はどのコースも起伏が少なく、初心者の方にもびつたり場所です。



大石グラウンド・ゴルフクラブ代表
北村 清幸さん



大津大石淀グラウンド・ゴルフ場

- ★ 滋賀県大津市大石町737番地の6
- ◎ 9:00~17:00
- 毎週水曜、年末年始
- ☎ 077-536-3200
- 🚗 京滋バイパス南郷ICから車で約10分
- 📍 あり

料金表

		料金表	
		市内在住の方	市外在住の方
一般	1回券	700円	1,050円
	回数券(11回分)	7,000円	10,500円
中学生等及び障がい者等	1回券	350円	520円
	回数券(11回分)	3,500円	5,250円
専用使用	1コースにつき1時間	2,360円	

抽選で

5名様に当たる

応募締切

2024年10月7日(月)

応募方法

添付しているアンケートハガキにご記入の上、ご応募下さい。
※当選者の発表は商品の発送をもって代えさせていただきます。

読者プレゼント

一つひとつ丁寧に手作りの「焼菓子詰合せ」

ケーキハウス・トップス
〒520-0865
滋賀県大津市南郷1丁目9-26
営業時間:10:00~19:00
水曜定休
TEL:077-533-1277
URL: <http://www.cakehouse-tops.com/>



※画像はイメージです。実際の商品内容は一部異なる場合がございます。

新名神高速道路は名神高速道路と交通機能を適切に分担することで、名神の混雑を解消し、高速道路ネットワークに求められる「高速性」「快適性」「安全性」「定時性」「信頼性」などの機能を高めるとともに、我が国の産業・文化・社会経済活動の振興に寄与することを目指しています。

NEXCO西日本新名神大津事務所では、新名神高速道路(大津JCT(仮称)～城陽JCT・IC間)建設の滋賀県域:12.2km及び甲賀土山IC～大津JCT(仮称)間の6車線化事業(28.5km)を担当しています。

3 名神リニューアル工事実施時における円滑な交通の確保

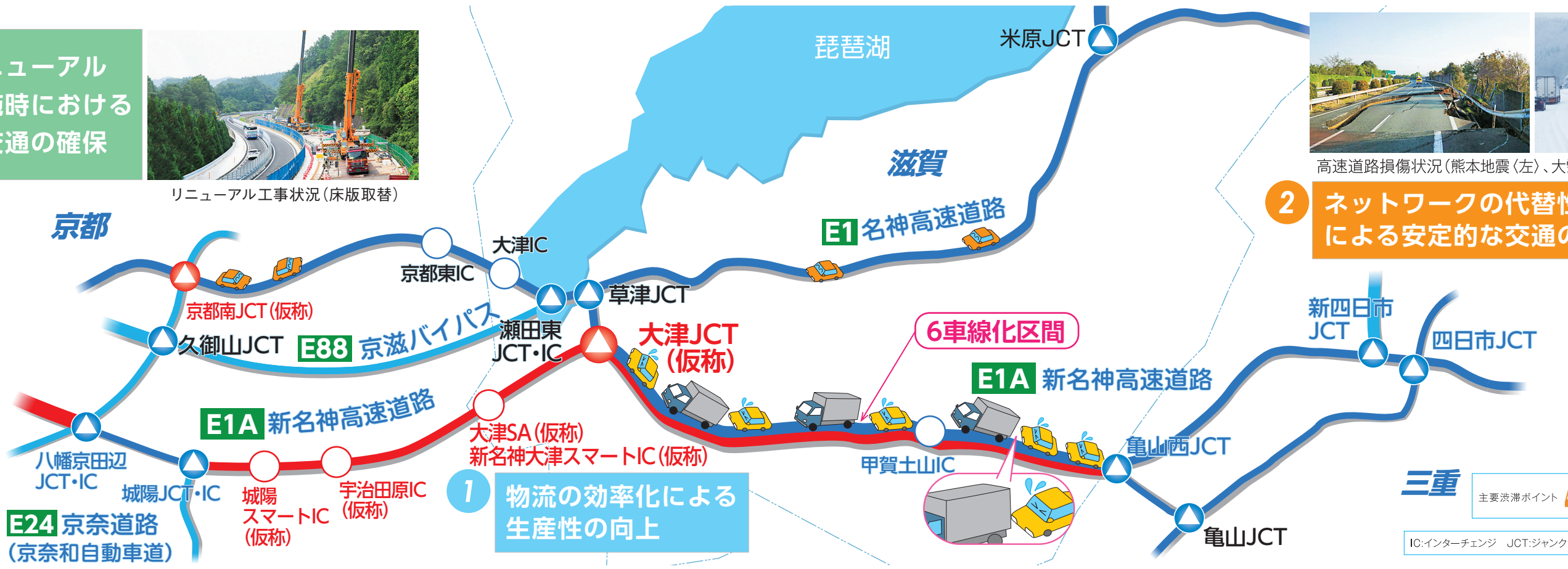


リニューアル工事状況(床版取替)



高速道路損傷状況(熊本地震(左)、大雪による立ち往生(右))

2 ネットワークの代替性強化による安定的な交通の確保



1 物流の効率化による生産性の向上

6車線化区間

三重 主要渋滞ポイント

IC:インターチェンジ JCT:ジャンクション SA:サービスエリア

◆新名神高速道路(大津JCT(仮称)～城陽JCT・IC間)滋賀県域:12.2kmの進捗状況

新名神(滋賀県域の新設区間)では、用地取得及び埋蔵文化財調査は完了しています。工事は、全ての工事区で着手しています。なお、新名神高速道路(大津JCT(仮称)～城陽JCT・IC間)(八幡京田辺JCT・IC～高槻JCT・IC間)の6車線化が事業化され、合わせて工事を実施しています。

◆各地区の進捗状況(令和6年8月1日現在)

完了 ◆ 実施中 ◇ 実施予定 □

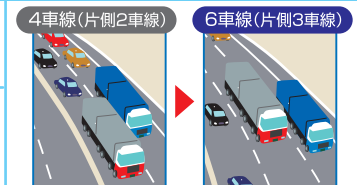
区間		大津JCT(仮称)～城陽JCT・IC間(滋賀県域)(12.2km)												
工事区	進捗率(%)	大津大石工事区(5.8km)				大津田上工事区(3.9km)					大津上田上工事区(2.5km)			
		大石学区(6.4km)				田上学区(3.3km)					上田上学区(2.5km)			
学区名		大石学区(6.4km)				田上学区(3.3km)					上田上学区(2.5km)			
自治会名(km)		小田原町	龍門町	中町	東町	関津	里	枝町	森町	羽栗	新免	中野町	牧町	
		2.1km	2.4km	0.4km	1.5km	1.0km	0.3km	0.7km	0.5km	0.8km	0.4km	0.9km	1.2km	
用地取得のための協議	設計協議	100	◆	◆	◆	◆	◆	◆	◆	◆	◆	◆	◆	
	幅杭設置	100	◆	◆	◆	◆	◆	◆	◆	◆	◆	◆	◆	
用地取得		100	100	100	100	100	100	100	100	100	100	100	100	
埋蔵文化財調査		—	◆	◆	◆	◆	◆	◆	◆	◆	◆	◆	◆	
工事着手	本線	100	◇	◇	◇	◇	◇	◇	◇	◇	◇	◇	◇	
	工事用道路	—	◇	◇	◇	—	◇	◇	◇	—	—	—	◇	

◆新名神高速道路における6車線化事業の整備効果

1 物流の効率化による生産性の向上

課題 新名神高速道路は開通以降、大型車の交通量が増加傾向にあります。また、交通の集中に伴う渋滞も増加傾向がみられます。

効果 6車線化によって、低速度の大型車と高速の普通車の混在による速度低下や事故リスクを低減することで、物流の効率化に寄与することができ、生産性の向上が見込まれます。



2 ネットワークの代替性強化による安定的な交通の確保

課題 名神高速道路は降雪・地震などの災害リスクポイントを抱えています。特に、琵琶湖西岸断層帯などの近隣地域では、地震発生時の機能停止が懸念されます。

効果 6車線化により、名神高速道路とのダブルネットワークの安定性が向上します。これによって、降雪や地震等の災害発生時に名神高速道路が通行止めとなった場合においても、新名神高速道路を代替路として利用することができ、安定的な交通を確保することができます。



名神の除雪の様子

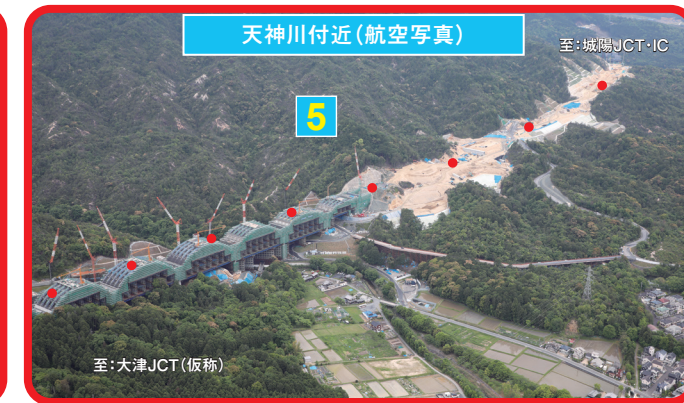
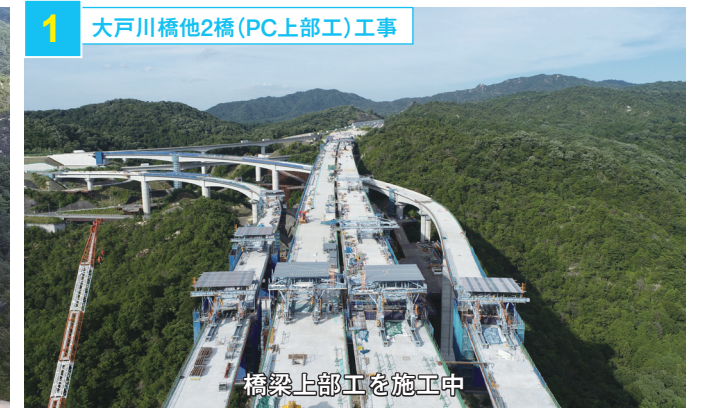
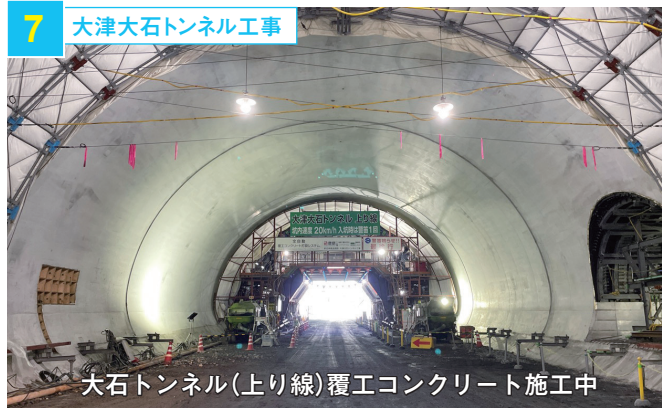
3 名神リニューアル工事実施時における円滑な交通の確保

課題 名神高速道路は開通から50年以上が経過しており、今後リニューアル工事が本格化していきます。米原JCT～草津JCT間のリニューアル工事においては、主なる回路が新名神高速道路となります。

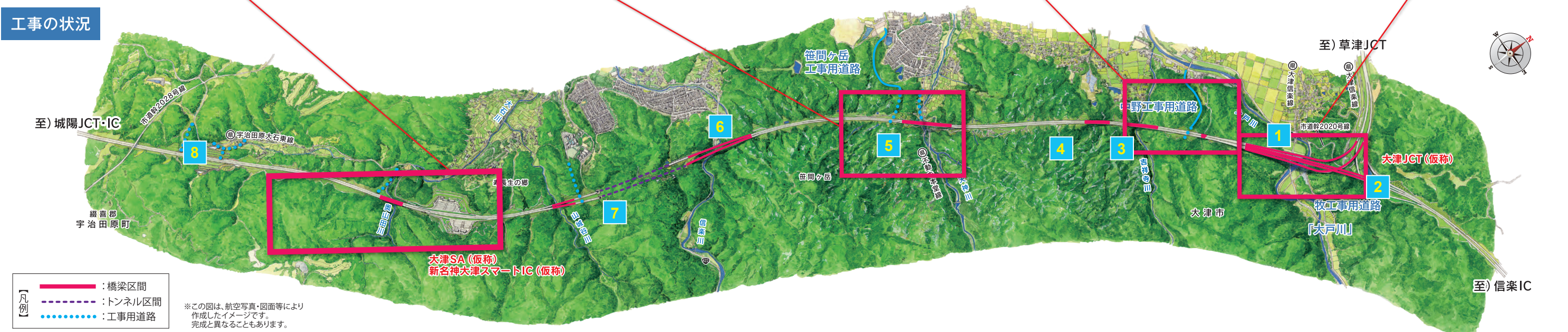
効果 名神高速道路のリニューアル工事実施時に、う回車両により新名神高速道路の交通量が増加した場合でも、6車線化によって渋滞の発生を抑制し、名神高速道路を軸とした円滑な交通を確保できます。



リニューアル工事(床版取替工事)の様子



工事の状況

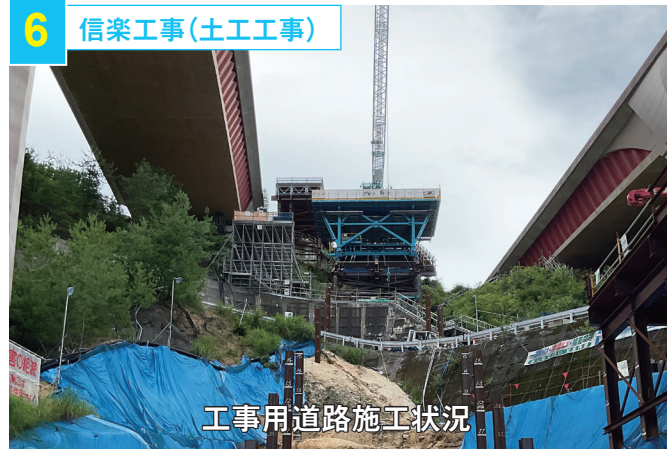
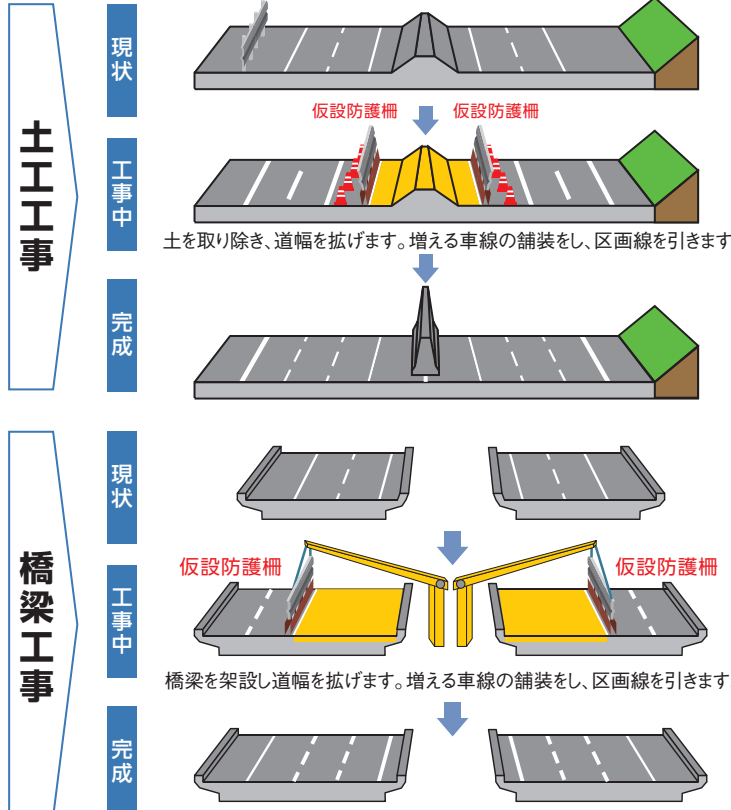


E1A新名神(大津JCT(仮称)～亀山西JCT間)の6車線化工事に伴う車線規制を実施しています。
～車線規制や路肩が狭くなる区間がございますので、注意してご走行ください～

6車線工事の内容

NEXCO西日本新名神大津事務所では、新名神高速道路 甲賀土山IC～大津JCT(仮称)間の6車線化事業を進めています。6車線化に向け、土工工事や橋梁工事、そして舗装工事などを行います。
※仮設防護柵設置時に車線規制を行います。※工事中は路肩が狭くなるので、注意して安全走行をお願いします。

順次6車線に広がります!



標識・門型柱の必要性和利点について納得しました。(59歳・男性)

読者からのメッセージ 6車線化の方法などとても良く分かりました。完成が楽しみです。(25歳・男性)

そまがわ
杣川橋(鋼上部工)建設工事において1夜間通行止め(県道4号線)を

用いて県道上空の橋梁拡幅工事を行いました

■杣川橋(鋼上部工)建設工事

橋の長さ:上り線 391.0m 下り線 394.5m 橋桁の重量(拡幅部):上り線774t 下り線 789t

工事の特色:既設橋に挟まれた本線中央分離帯側の拡幅のため、工事ヤードが狭く、また県道上空での橋桁架設を伴うため夜間通行止めによる限られた交通規制時間内での作業が必要となります。



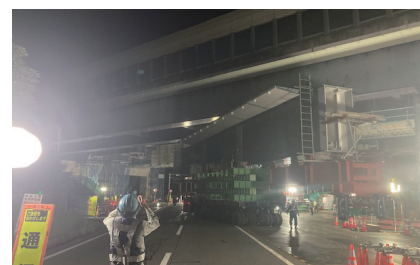
■県道4号線上空の橋梁拡幅工事(多軸式特殊台車による一括架設工法)

橋桁の架設では、クレーン及び仮設支柱を用いた架設工法(クレーンベント工法)が一般的ですが杣川橋(鋼上部工)建設工事における県道上空での橋桁架設では、限られた交通規制時間内で架設が可能な、多軸式特殊台車による一括架設工法を採用しています。

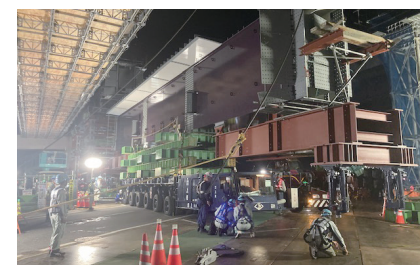
1夜間(22時~翌6時)で事前に組み立てた橋桁を多軸式特殊台車にて架設地点まで運搬し、吊り上げジャッキによる一括架設を行いました。



1 橋桁を多軸式台車上に搭載



2 多軸式特殊台車による橋桁の運搬



3 吊り上げ位置の調整



4 ジャッキによる橋桁の吊り上げ



5 吊り上げ完了



しんめちゃん

6車線化工事へのご理解・ご協力ありがとうございます

Interview

西日本高速道路株式会社
関西支社 新名神大津事務所

わだ よしのり
和田 圭仙 所長



■自己紹介をお願いします

令和6年6月27日に新名神大津事務所に参加した和田です。どうぞよろしくお願いします。新名神高速道路は8年前、橋梁の計画や設計に関わっていました。出身は九州ですが、これまで関西勤務は10年ほどありなじみの深い土地です。

今回、滋賀県域において新名神高速道路の建設や6車線への拡幅事業に携わることができ、とても光栄です。同時に工事が全面的に展開しており、安全に着実に進めることに身の引き締まる思いです。

■工事進捗状況を教えてください

大津~城陽の滋賀県域(約12.2km)の建設事業は、おかげさまで、現在、工事の最盛期を迎えており、土工やトンネル、橋梁等の構造物を施工しています。大津ジャンクション(仮称)の大戸川橋では、橋桁をやじろべえのように上空で張り出して施工しており、それらが徐々に繋がっていく状況が見られます。今後は壁高欄(橋梁の防護柵)を順次施工予定です。また大津市南部のサービスエリア(仮称)と、同箇所滋賀県さんと共同で事業を進めているスマートインターチェンジ(仮称)について、大規模な土工(切土や盛土)がありますが、関係者の皆さまのご協力により、いずれも着実に工事を進めています。

付近一帯は田上山地、信楽山地に囲まれた自然豊かな地域です。近隣の近江湖南アルプスと同様、花こう岩主体の地質ですが、先人が明治時代から森林に復旧すべく取り組まれた田上山の治山事業に倣うべく、現在、有識者や関係者のご意見をいただきつつ、できる限り緑化に取り組んでいます。

甲賀土山~大津の6車線拡幅事業(約28.5km)は、これまで、令和4年3月と令和5年3月にそれぞれ完成した一部区間について、

先行的に上下線6車線あるいは片側3車線での交通運用を開始しています。他の区間についても、走行しているお客さまに近接して工事を行うため、安全面に十分に留意しながら工事を進めています。今後は橋梁などの構造物の拡幅が主体となるため、技術的に難しい工事が大半を占めますが、工事安全を第一に、着実に進めてまいります。

■仕事をする上で大切にされていることをお聞かせください

“感謝の気持ちを忘れず、相手の立場に立って物事を考えること”です。現在、事業を展開できているのは、用地をご提供いただいた地権者の皆さまを始め、沿線住民の皆さま、関係行政の皆さま、設計や工事受注者さま、その下請け会社の皆さまなど多くの方々のご理解・ご協力の上で成り立っているものです。各々の立場や考えを尊重し、コミュニケーションを図ることで様々な課題に対処し、よりよい道を創り上げていくことを使命と考えています。

■今後の抱負をお聞かせください

交通の利便性向上や沿線の事業開発、防災面など地域の皆さまのご期待は大きく、1日でも早い完成を目指してまいります。一方で新名神の工事における過去の重大な事故を教訓とし、二度と起こしてはならない気持ちで現場に向かっています。

当事務所は大津市内の三井寺のふもとに位置し、今なお現役の琵琶湖疎水の流れを見ながら、毎朝通勤しています。新名神高速道路についても何世代にもわたり使っていただけるよう、事業に取り組んでまいります。