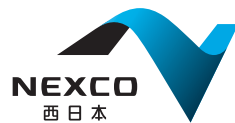


未来へつながる近江の“まち”と“みち”

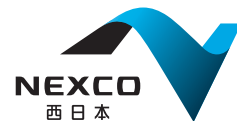
みち、ひと…未来へ。



みちみらい

未来へつながる近江の“まち”と“みち”

みち、ひと…未来へ。



みちみらい

みちみらい

2023 AUTUMN vol.33

vol.33
2023 AUTUMN

水のめぐみ館
アクア琵琶
で学ぼう!

NEXCO 西日本新名神大津だより

巻頭特集

西の瀬田川は...
今の瀬田川は...

新名神大津事務所
〒520-0032 滋賀県大津市観音寺19番1号
TEL.077-525-8991(代) FAX.077-525-4529
https://www.w-n-nexco.co.jp/



未来へつながる
人、街、こころ

NEXCO西日本新名神大津事務所は、都市間のネットワーク強化で、人とひと、街とまち、心と心をつなぐことを目指し、新名神高速道路(大津〜城陽間)の建設と甲賀土山〜大津間の6車線化事業を進めています。

POINT 6 琵琶湖流域立体模型
空から琵琶湖を見てみよう

模型と映像で、琵琶湖の地形やその移り変わりについて学べます。



CHECK!



POINT 5 びわ湖のお魚ずかん
ゲーム感覚で知る琵琶湖

タッチパネル式の大型モニターでは、琵琶湖に生息する生き物について学んだり、「お魚つかみ」ミッションにチャレンジしたり、ゲームを楽しめます。



外国語でも「SABO」で遊べるんだよ!

※1面のみを使用する映像もあります。



POINT 7 琵琶湖の洪水原理模型
模型を使っていざ実験!

琵琶湖には、多くの川から水が流れ込んでいますが、出ていくのは瀬田川のみ。瀬田川の水底を掘って流れをよくする浚渫工事によって、琵琶湖の周辺はどれくらい洪水に強くなったのか。昔と今の模型に雨を降らせて比べてみましょう!

POINT 8 砂防コーナー
人と環境を守る「SABO」

乱伐などの影響で山林が荒廃し、土砂災害が頻発した瀬田川流域では、明治時代から砂防事業が進められてきました。その歴史や技術力の高さを、実際に使われた道具や模型を見ながら学ぶことができます。

POINT 9 アマサイコーナー
西日本最大級のダムを知る

2階、3階と巡って、最後は1階の天ヶ瀬ダム再開発事業について学ぶコーナーへ。ダムの横に水路トンネルを整備し、放流能力を強化するこの事業は今年3月に完了しました。こちらの展示は順次リニューアルを予定しています。

読者プレゼント

手作りの味が堪能!
「焼菓子 詰め合わせ6個入り」
パティスリー レマンドマキ
〒520-2134
滋賀県大津市瀬田5丁目1-65
営業時間:11:00~18:00
日・月曜定休
TEL:077-509-7344
URL:https://レマンドマキ.com



※画像はイメージです。実際の商品内容は一部異なる場合がございます。

抽選で

5 名様に当たる

応募締切

2023年12月22日(金)

応募方法

添付しているアンケートハガキにご記入の上、ご応募下さい。
※当選者の発表は商品の発送をもって代えさせていただきます。



私たちが解説しながらご案内します。案内をご希望の場合はぜひご予約ください。

国土交通省
琵琶湖河川事務所
事業対策官
北川真一さん

巻頭特集

水のめぐみ館 Water Blessing Museum Aqua Biwa

アクア琵琶で学ぼう!



アクアちゃん



ビワズくん



住所:〒520-2279 滋賀県大津市黒津四丁目2番2号
TEL:077-546-7348
開館時間:9:30~12:00、13:00~16:00 ※休館日はHPをご確認ください
URL:https://www.kkr.mlit.go.jp/biwa/aquabiwa/index.html
入館:無料

POINT 3 ビワコオオナマズ
小柄だけど館の重鎮!?

模型横の水槽には、琵琶湖の固有種であるビワコオオナマズが、120センチ前後まで成長する個体もいるそうですが、当館のものは小柄です。年齢不詳(!?)の本館の重鎮は、人を見かけると近づいてきてくれるほど人懐っこい性格でもあります。



ビワコオオナマズの隣には、毎朝、瀬田川で採取するプランクトンを展示しています。珍しい生き物が見つかるかも…!



一緒に写真を撮ろうよ!

POINT 2 南郷洗堰模型
昔の様子を実物大で再現!

明治38年に造られた南郷洗堰(旧瀬田川洗堰)の模型は迫力満点!当時、水門の開閉は全て人力で行われており、全開に24時間、全閉には48時間もかかっていました。解説ボタンを押すと、音響と照明でその様子を再現してくれます。



館内施設案内 START!



POINT 1 エントランス
地図から知る、琵琶湖の誕生地

館内に入っすぐの所には、信楽焼で造られた大きな流域図が広がっています。滋賀県の象徴ともいえる琵琶湖ですが、その誕生地はちょっとイマイな所にありました。

もっと知りたい!
琵琶湖のあれこれ

突然ですが、皆さんは琵琶湖のことをどれくらい知っていますか?
「日本一大きな湖」「京都や大阪に水を供給している」ということは知っていても、その地形や生い立ち、治水事業の歴史まで知っている人は少ないのではないのでしょうか。今回は、そんな琵琶湖について学ぶべく瀬田川流域に位置する「水のめぐみ館アクア琵琶」を訪ねました。
「琵琶湖は現在、400万歳。初めからこの場所にこの大きさであったわけではなく、地殻変動などで形を変えながら、少しずつ移動してきたんですよ」と教えてくださったのは、国土交通省琵琶湖河川事務所の北川真一さん。館内を巡りながら、琵琶湖のあれこれを教えていただきました。

新名神高速道路は名神高速道路と交通機能を適切に分担することで、名神の混雑を解消し、高速道路ネットワークに求められる「高速性」「快適性」「安全性」「定時性」「信頼性」などの機能を高めるとともに、我が国の産業・文化・社会経済活動の振興に寄与することを目指しています。

NEXCO西日本新名神大津事務所では、新名神高速道路(大津JCT(仮称)～城陽JCT・IC間)建設の滋賀県域:12.2km及び甲賀土山IC～大津JCT(仮称)間の6車線化事業(28.5km)を担当しています。

3 名神リニューアル工事実施時における円滑な交通の確保

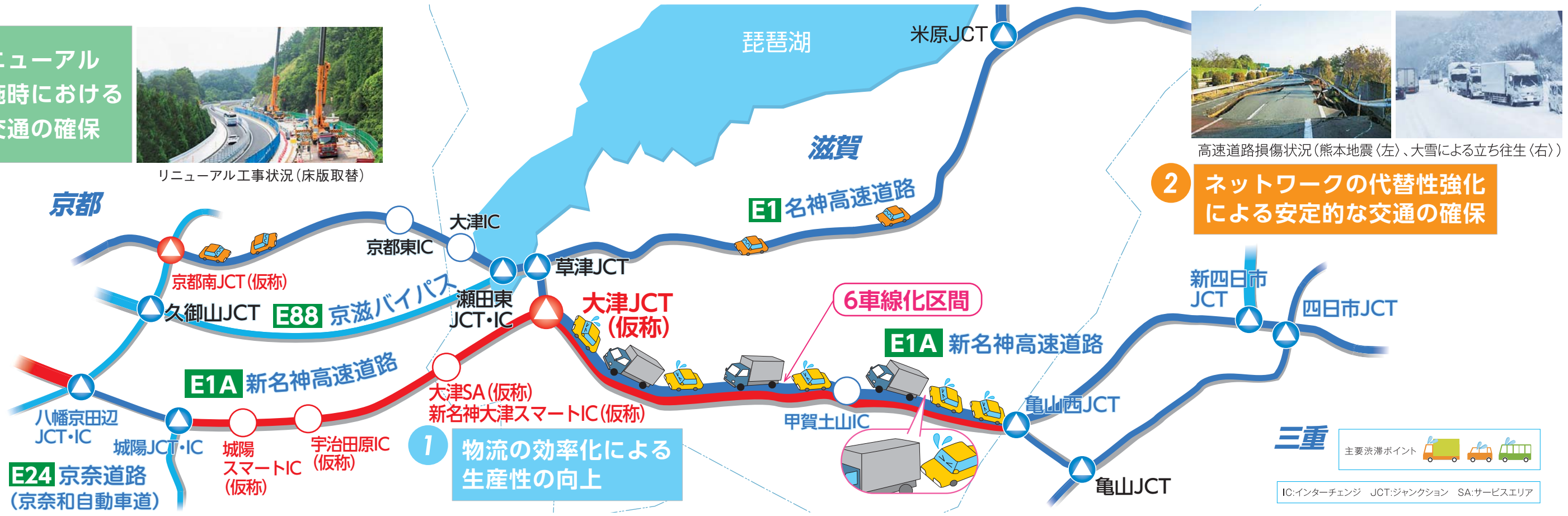


リニューアル工事状況(床版取替)



高速道路損傷状況(熊本地震(左)、大雪による立ち往生(右))

2 ネットワークの代替性強化による安定的な交通の確保



1 物流の効率化による生産性の向上



IC:インターチェンジ JCT:ジャンクション SA:サービスエリア

◆新名神高速道路(大津JCT(仮称)～城陽JCT・IC間)滋賀県域:12.2kmの進捗状況

新名神(滋賀県域の新設区間)では、用地取得及び埋蔵文化財調査は完了しています。工事は、全ての工事区で着手しています。なお、新名神高速道路(大津JCT(仮称)～城陽JCT・IC間)(八幡京田辺JCT・IC～高槻JCT・IC間)の6車線化が事業化され、合わせて工事を実施しています。

◆各地区の進捗状況(令和5年10月1日現在)

完了 ◆ 実施中 ◇ 実施予定 □

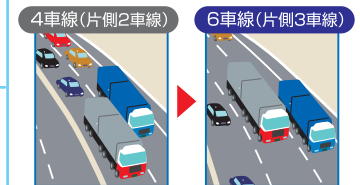
区間		大津JCT(仮称)～城陽JCT・IC間(滋賀県域)(12.2km)												
工事区	進捗率(%)	大津大石工事区(5.8km)				大津田上工事区(3.9km)					大津上田上工事区(2.5km)			
		大石学区(6.4km)				田上学区(3.3km)					上田上学区(2.5km)			
学区名		大石学区(6.4km)				田上学区(3.3km)					上田上学区(2.5km)			
自治会名(km)		小田原町 2.1km	龍門町 2.4km	中町 0.4km	東町 1.5km	関津 1.0km	里 0.3km	枝町 0.7km	森町 0.5km	羽栗 0.8km	新免 0.4km	中野町 0.9km	牧町 1.2km	
用地取得のための協議	設計協議	100	◆	◆	◆	◆	◆	◆	◆	◆	◆	◆	◆	
	幅杭設置	100	◆	◆	◆	◆	◆	◆	◆	◆	◆	◆	◆	
用地取得		100	100	100	100	100	100	100	100	100	100	100	100	
埋蔵文化財調査		—	◆	◆	◆	◆	◆	◆	◆	◆	◆	◆	◆	
工事着手	本線	100	◇	◇	◇	◇	◇	◇	◇	◇	◇	◇	◇	
	工事用道路	—	◇	◇	◇	—	◇	◇	◇	—	—	—	◇	

◆新名神高速道路における6車線化事業の整備効果

1 物流の効率化による生産性の向上

課題: 新名神高速道路は開通以降、大型車の交通量が増加傾向にあります。また、交通の集中に伴う渋滞も増加傾向がみられます。

効果: 6車線化によって、低速度の大型車と高速の普通車の混在による速度低下や事故リスクを低減することで、物流の効率化に寄与することができ、生産性の向上が見込まれます。



2 ネットワークの代替性強化による安定的な交通の確保

課題: 名神高速道路は降雪・地震などの災害リスクポイントを抱えています。特に、琵琶湖西岸断層帯などの近隣地域では、地震発生時の機能停止が懸念されます。

効果: 6車線化により、名神高速道路とのダブルネットワークの安定性が向上します。これによって、降雪や地震等の災害発生時に名神高速道路が通行止めとなった場合においても、新名神高速道路を代替路として利用することができ、安定的な交通を確保することができます。



名神の除雪の様子

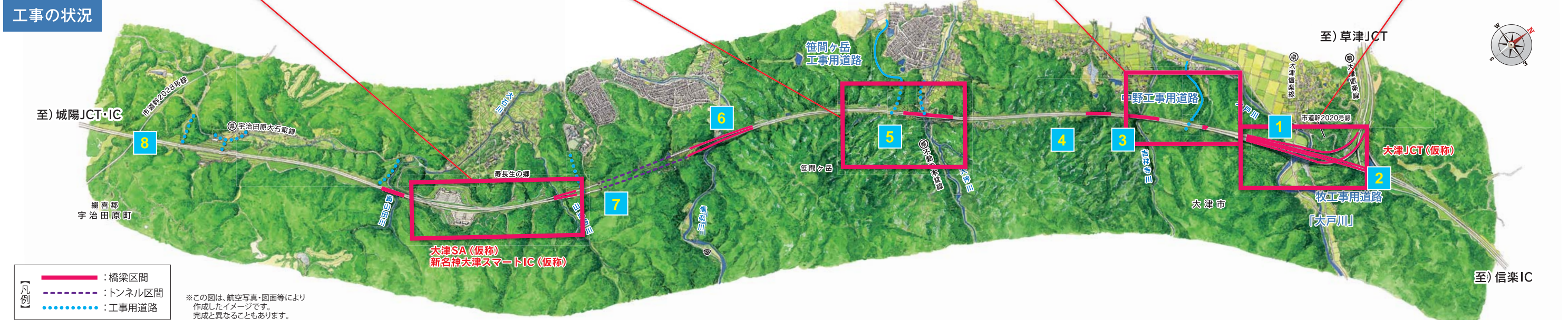
3 名神リニューアル工事実施時における円滑な交通の確保

課題: 名神高速道路は開通から50年以上が経過しており、今後リニューアル工事が本格化していきます。米原JCT～草津JCT間のリニューアル工事においては、主な回路が新名神高速道路となります。

効果: 名神高速道路のリニューアル工事実施時に、う回車両により新名神高速道路の交通量が増加した場合でも、6車線化によって渋滞の発生を抑制し、名神高速道路を軸とした円滑な交通を確保できます。



リニューアル工事(床版取替工事)の様子



☑ 完成がたのしみです。安全に進みますように。(70歳・女性)

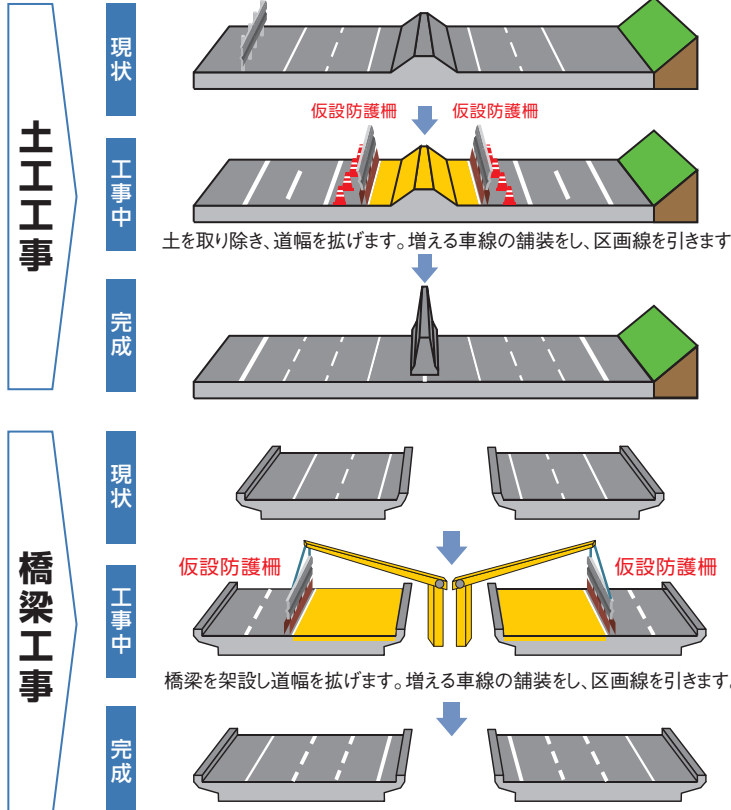
読者様からのメッセージ ☑ 今まで知らなかった工事についてわかりやすい図で知ることができてよかったです。(23歳・女性)

E1A新名神(大津JCT(仮称)～亀山西JCT間)の6車線化工事に伴う車線規制を実施しています。
～車線規制や路肩が狭くなる区間がございますので、注意してご走行ください～

6車線工事の内容

NEXCO西日本新名神大津事務所では、新名神高速道路 甲賀土山IC～大津JCT(仮称)間の6車線化事業を進めています。6車線化に向け、土工事や橋梁工事、そして舗装工事などを行います。
※仮設防護柵設置時に車線規制を行います。※工事中は路肩が狭くなるので、注意して安全走行をお願いします。

順次6車線に広がります!



☑ 普通では見ることのない景色が見れて、ワクワクしました。(68歳・女性)

☑ 読者様からのメッセージ ☑ 少しずつ進んでいる様子を楽しみにしています。(49歳・女性)

インクラインの主仕様

仕様	
最大積載荷重	65t
※生コン車(ミキサ車)3台積載可	
台車の大きさ	18m×10m
斜長	77.9m
斜度	54.2°



上空から見たインクライン

台車からの視点

インクラインによる資機材・重機等の運搬状況



1. 台車へ資機材・重機等を積載

2. レールに沿って上昇

3. 最上部へ到着

信楽川橋(仮称)の施工におけるインクラインの活用

インクラインとは

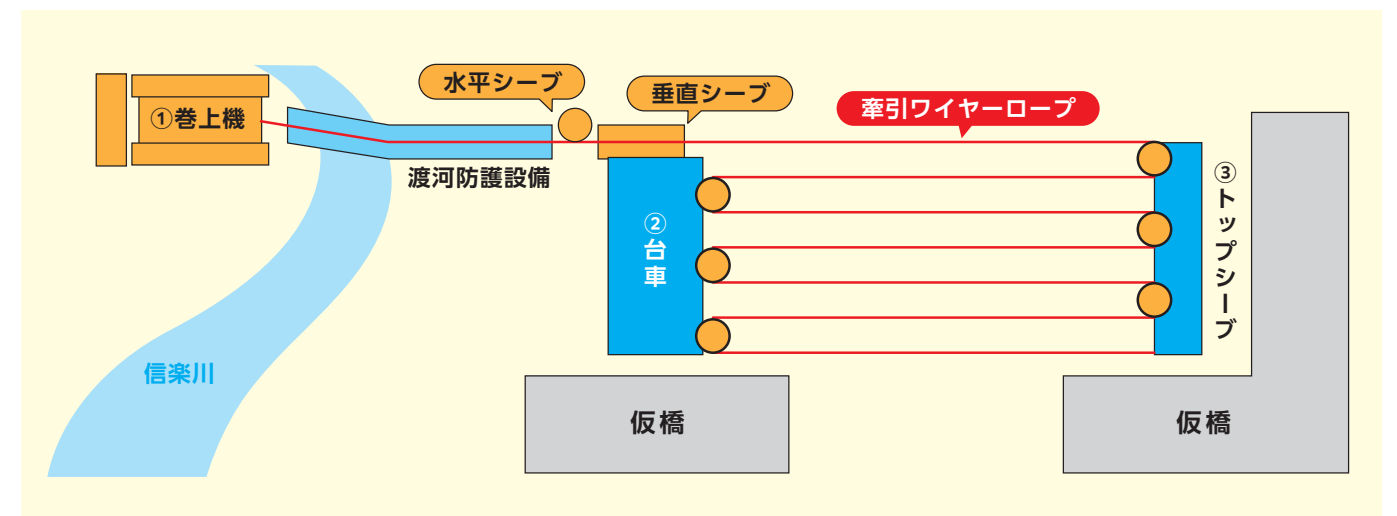
高低差の大きい地形に架台を設け、資機材、重機及び作業員等を台車に積載し斜面に沿って昇降する運搬設備のことです。

インクラインの特徴

- 工事用道路の設置に比べ、大規模な掘削、伐採を必要としないため、自然環境への影響を少なくすることができます。
- 天候に左右されにくく、資機材等の運搬を安定させることができます。

インクラインの動作原理

6本掛のワイヤーロープ及び大容量の巻上機で台車を牽引します。
滑車の原理を用いるため巻上機が牽引する力は台車(資機材等を含む)の荷重の6分の1になります。



①巻上機

②台車(動滑車)

③トップシーブ(定滑車)