

樹木の根系状況

■ マサ土部



地下部への根の侵入は浅い

撮影日：平成23年5月20日
真砂土採取現場（茨木市千提寺地区）

■ 岩山部①



地山表面で根系が発達している状況

撮影日：平成23年6月30日
勝尾寺川支流沢筋（箕面市箕面地区）

■ 岩山部②



地山表面で根系が発達している状況

撮影日：平成23年6月9日
箕面 I C文化財調査現場（箕面市下止々呂美地区）

■ 崖鍾部での倒木状況



地下部への根の侵入は浅い

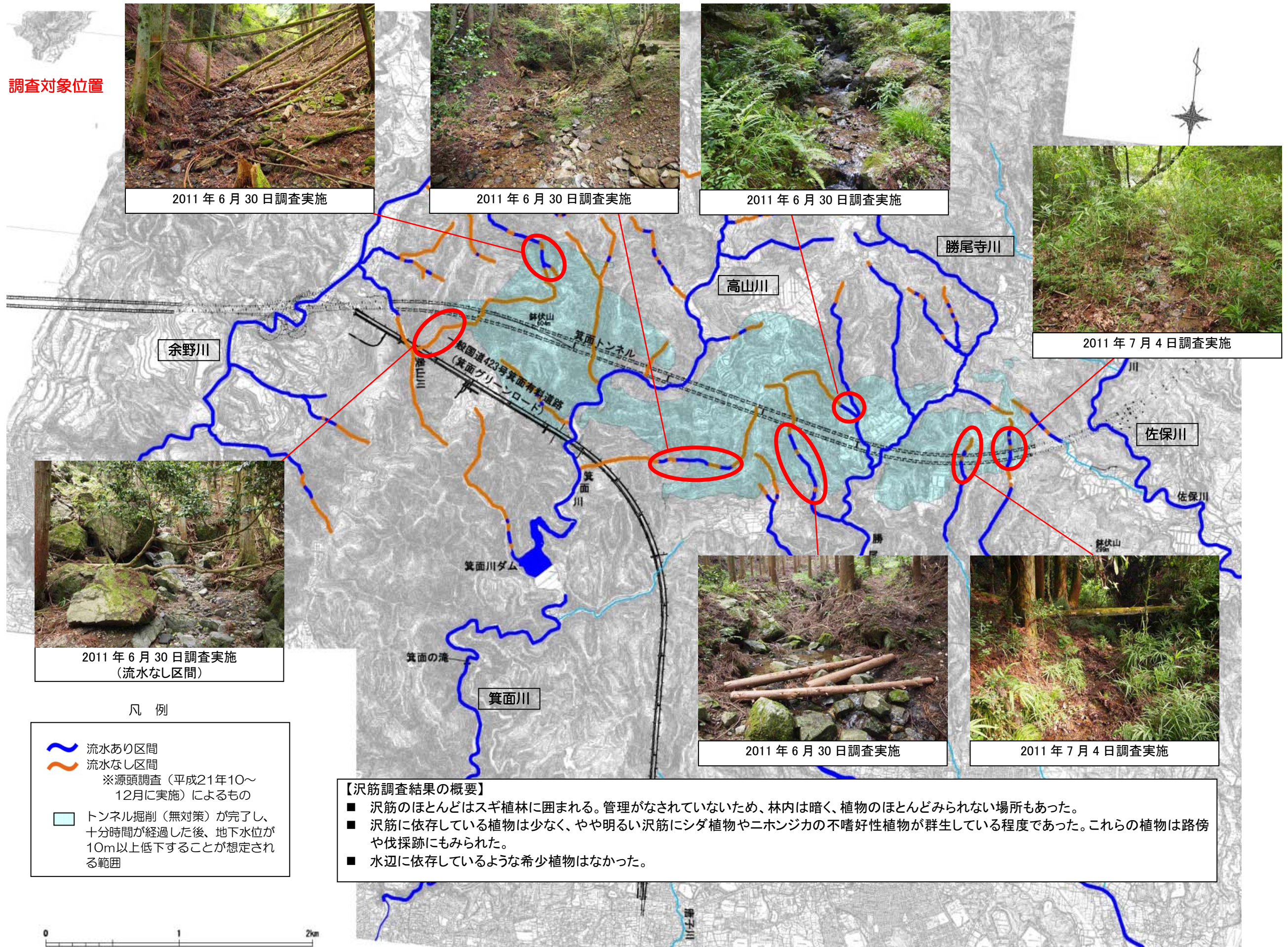
撮影日：平成23年7月4日
沢筋（箕面市粟生間谷地区）
倒木：アベマキ（周辺は崖鍾が堆積）

撮影日：平成23年6月29日
雲溪川支流沢筋（高槻市原地区）
倒木：スギ（周辺は崖鍾が堆積）



地下水の影響が想定される沢の植生状況（箕面トンネル）

○ 調査対象位置



凡例

- 流水あり区間
- 流水なし区間
※源頭調査（平成21年10～12月に実施）によるもの
- トンネル掘削（無対策）が完了し、十分時間が経過した後、地下水位が10m以上低下することが想定される範囲

【沢筋調査結果の概要】

- 沢筋のほとんどはスギ植林に囲まれる。管理がなされていないため、林内は暗く、植物のほとんどみられない場所もあった。
- 沢筋に依存している植物は少なく、やや明るい沢筋にシダ植物やニホンジカの嗜好性植物が群生している程度であった。これらの植物は路傍や伐採跡にもみられた。
- 水辺に依存しているような希少植物はなかった。

地下水の影響が想定される沢の植生状況（萩谷トンネル）



2011年6月29日調査実施



2011年6月29日調査実施



2011年6月29日調査実施



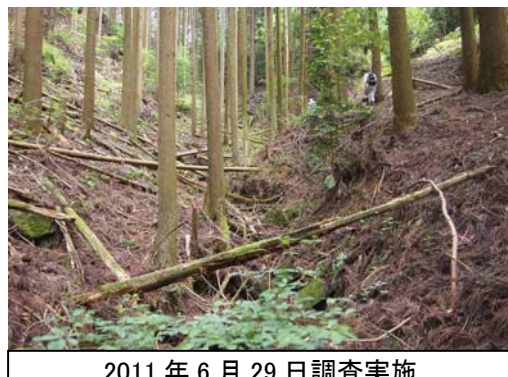
2011年6月29日調査実施



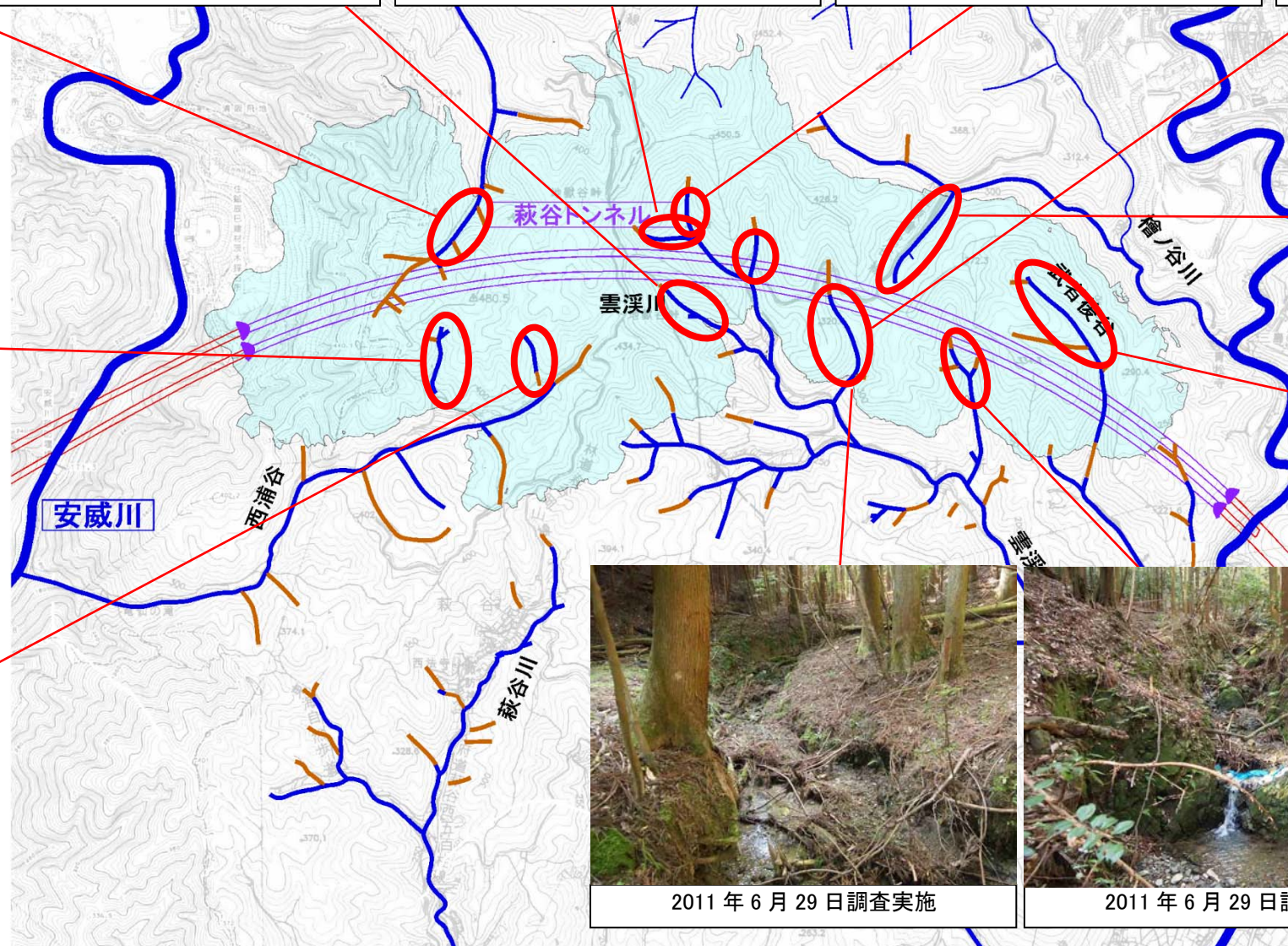
2011年6月29日調査実施



2011年6月29日調査実施



2011年6月29日調査実施



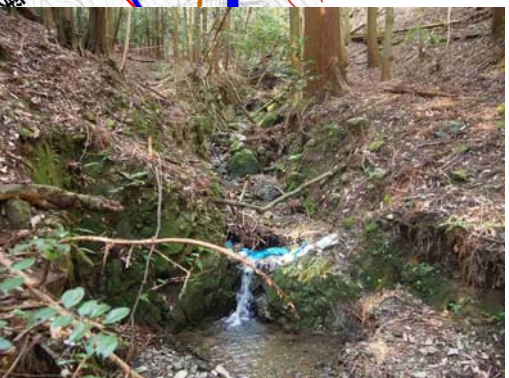
2011年7月4日調査実施



2011年7月4日調査実施



2011年6月29日調査実施



2011年6月29日調査実施

凡例

- 流水あり区間
- 流水なし区間
※源頭調査（平成21年10～12月に実施）によるもの
- トンネル掘削（無対策）が完了し、十分時間が経過した後、地下水位が10m以上低下することが想定される範囲

調査対象位置

【沢筋調査結果の概要】

- 沢筋のほとんどはスギ植林に囲まれる。管理がなされていないため、林内は暗く、植物のほとんどみられない場所もあった。
- 沢筋に依存している植物は少なく、やや明るい沢筋にシダ植物やニホンジカの嗜好性植物が群生している程度であった。これらの植物は路傍や伐採跡にもみられた。
- 水辺に依存しているような希少植物はなかった。